



**DINÁMICA EMPRESARIAL:
ANÁLISIS SOBRE CREACIÓN Y
DESTRUCCIÓN DE EMPRESAS
PERÍODO 2001-2010**

Documento de Trabajo
Marzo, 2012

Unidad de Estudios,
Gerencia de Estrategia y Estudios
CORFO

Este documento presenta la dinámica de creación y destrucción de empresas chilenas en el período 2001 – 2010, de acuerdo a la información aportada por el Servicio de Impuestos Internos (SII)



Contenido

I.	Resumen Ejecutivo	- 1 -
II.	Definiciones generales	- 2 -
III.	Dinámica empresarial.....	- 4 -
III.1.	Universo de empresas.....	- 4 -
III.2.	Tasa de creación anual de empresas	- 6 -
III.3.	Tasa de destrucción anual de empresas	- 7 -
III.4.	Efecto neto sobre la creación de empresas	- 8 -
IV.	Análisis de la dinámica empresarial por tamaño de empresas.....	- 9 -
V.	Conclusiones.....	- 12 -



Figuras

Figura n° 1: Número de empresas en el periodo 2001-2010, según tamaño.....	- 4 -
Figura n° 2: Distribución porcentual por tamaño de empresa, período 2001-2010	- 5 -
Figura n° 3: Tabla creación anual de empresas según tamaño: 2000-2009	- 6 -
Figura n° 4: Gráfico creación anual de empresas en el período 2000-2009, según tamaño	- 6 -
Figura n° 5: Tabla destrucción anual de empresas según tamaño: 2000-2009	- 7 -
Figura n° 6: Gráfico destrucción anual de empresas en el período 2000-2009, según tamaño	- 7 -
Figura n° 7: Tabla creación neta de empresas según tamaño, 2000-2009.....	- 8 -
Figura n° 8: Gráfico creación neta anual de empresas en el período 2000-2009, según tamaño	- 8 -
Figura n° 9: Tasa de creación, destrucción y creación neta de microempresas, periodo 2001-2010.....	- 9 -
Figura n° 10: Tasa de creación, destrucción y creación neta de las pequeñas empresas, periodo 2001-2010.....	- 9 -
Figura n° 11: Tasa de creación, destrucción y creación neta de las empresas medianas, periodo 2001-2010.....	- 10 -
Figura n° 12: Tasa de creación, destrucción y creación neta de las empresas grandes, periodo 2001-2010.....	- 10 -
Figura n° 13: Tasa de creación, destrucción y creación neta del total de empresas, periodo 2001-2010	- 11 -

I. Resumen Ejecutivo

Este trabajo presenta la dinámica de creación y destrucción de empresas chilenas para el período 2001 – 2010, de acuerdo a su tamaño o tramo de ventas. Para tales efectos, CORFO solicitó la información tributaria consolidada del número de empresas vigentes por tamaño al Servicio de Impuestos Internos (SII).

El SII define la vigencia y no vigencia de empresas principalmente en función de la realización o no las siguientes actividades tributarias:

1. Presenta declaración jurada 1887 referente al pago de sueldos;
2. Presenta declaración jurada 1827 referente a franquicia tributaria para capacitación de empleados;
3. Presenta declaración de IVA.

Así, una empresa es considerada activa o vigente cuando presenta al menos una de las tres actividades tributarias señaladas, y no vigente cuando no realiza ninguna de ellas.

De acuerdo a las cifras de empresas vigentes se aprecia que existe un crecimiento estable en el número total de empresas funcionando en el país, salvo en 2009, cuando se registró una contracción.

Sin embargo, al realizar un desglose de los resultados por tamaño de empresa, se aprecia un comportamiento disímil. Las microempresas presentan mayores tasas de creación y destrucción, dinamismo que se va desacelerando al subir el tramo de ventas.

Además, en términos absolutos, la participación de las microempresas en el universo total baja levemente en favor de las pequeñas empresas. Si junto con este hecho consideramos que la participación de los grupos superiores se mantiene prácticamente inalterada, es posible sostener que durante el período de análisis hubo un paso importante de empresas micro a pequeñas, fenómeno que no se repitió con igual intensidad en las categorías superiores.

Ahora bien, si el crecimiento del número de empresas totales se explica principalmente por la creación de nuevas micro empresas y el paso de las micro-a-pequeñas, ello podría reflejar un posible estancamiento en el desarrollo de las empresas en categorías superiores y, por ende, del crecimiento de las empresas más importantes en cuanto a su participación en el PIB.

II. Definiciones generales

Este trabajo presenta la dinámica de creación y destrucción de empresas chilenas para el período 2001 – 2010, de acuerdo a su tamaño o tramo de ventas. Para tales efectos, CORFO solicitó la información tributaria consolidada del número de empresas vigentes por tamaño al Servicio de Impuestos Internos (SII).

La iniciación de actividades en el SII podría considerarse como el inicio (o creación) de una empresa¹, y de manera similar, el término de giro como su fin. Sin embargo, la mera solicitud de inicio o término de giro no implica necesariamente que se concreten sus intenciones. Es por ello que para la estimación de las tasas de creación y destrucción de empresas se considera a *las empresas que efectivamente presentaron actividad tributaria durante el periodo*, en otras palabras, empresas que se encuentran vigentes.

El SII clasifica como *vigente* a una empresa cuando presenta actividad tributaria durante el periodo de análisis. Por el contrario, la considera *no vigente* cuando ha terminado con su giro o cuando no cumple con ninguna de las siguientes condiciones:

1. Presenta declaración jurada 1887 referente al pago de sueldos;
2. Presenta declaración jurada 1827 referente a franquicia tributaria para capacitación de empleados;
3. Presenta declaración de IVA.

Conforme a lo anterior, se establecen las siguientes definiciones:

Tasa de creación de empresas

Corresponde a la proporción entre el número de nuevas empresas (NE), por inicio de actividades o reactivación de ellas, en el período t respecto al total de empresas vigentes (TE) en el mismo período t.

$$NE_t / TE_t$$

¹ Esta clasificación incluye a toda organización cuyos ingresos provienen de las rentas de empresas comerciales, industriales, mineras u otro tipo, como también, las rentas del capital. En términos tributarios, es contribuyente de 1ª categoría.

Tasa de destrucción de empresas

Corresponde a la proporción entre el número de empresas destruidas (ED) por término de giro o nula actividad tributaria (no vigentes) en el período t respecto del total de empresas en el mismo período t.

$$ED_t / TE_t$$

Efecto Neto

Corresponde al resultado final de la dinámica empresarial de creación y destrucción, conforme a:

$$EC_t - ED_t / TE_t$$

III. Dinámica empresarial

III.1. Universo de empresas

La siguiente figura presenta el universo de empresas vigentes para el periodo 2001-2010 según tamaño, de acuerdo al tramo de sus ventas².

Figura n° 1: Número de empresas en el periodo 2001-2010, según tamaño

TOTAL DE EMPRESAS (Nº)					
Año	Micro	Pequeña	Mediana	Grande	TOTAL
2001	565.469	99.240	14.129	6.830	685.668
2002	580.556	103.132	14.593	7.021	705.302
2003	587.565	106.463	15.078	7.373	716.479
2004	588.140	110.508	16.139	8.044	722.831
2005	602.162	119.723	17.432	8.745	748.062
2006	609.612	125.425	18.317	9.458	762.812
2007	610.383	132.048	19.590	10.202	772.223
2008	614.747	137.118	20.653	10.496	783.014
2009	614.358	137.488	20.183	10.174	782.203
2010	616.702	148.194	22.044	11.133	798.073

Fuente: Elaboración propia en base a información entregada por el SII

Como podemos observar, en el período 2001-2010 la tasa de crecimiento promedio del total de empresas vigentes fue de 1,7%. Esta cifra se explica sobre todo por la tasa de expansión de las microempresas (0,7%), ya que el resto de los tamaños arroja tasas promedio en torno al 5%.

A continuación se presenta la distribución porcentual de las empresas por tamaño según tramo de ventas y se aprecia la estabilidad de cada grupo durante el periodo.

² Se excluyeron de este análisis las empresas sin ventas.

Tramos de ventas:

Micro	0,1 UF - 2.400 UF
Pequeña	2.400 UF - 25.000 UF
Mediana	25.000 UF - 100.000 UF
Grande	superior a 100.000 UF

Figura n° 2: Distribución porcentual por tamaño de empresa, período 2001-2010

PARTICIPACION TAMAÑO DE EMPRESAS (%)					
Año	Micro	Pequeña	Mediana	Grande	TOTAL
2001	82,5	14,5	2,1	1,0	100,0
2002	82,3	14,6	2,1	1,0	100,0
2003	82,0	14,9	2,1	1,0	100,0
2004	81,4	15,3	2,2	1,1	100,0
2005	80,5	16,0	2,3	1,2	100,0
2006	79,9	16,4	2,4	1,2	100,0
2007	79,0	17,1	2,5	1,3	100,0
2008	78,5	17,5	2,6	1,3	100,0
2009	78,5	17,6	2,6	1,3	100,0
2010	77,3	18,6	2,8	1,4	100,0

Fuente: Elaboración propia en base a información entregada por el SII

La figura n° 2 muestra que las microempresas son la principal categoría existente en el universo estudiado, no obstante, existe una reducción sistemática en su número durante el periodo de análisis que ha sido compensado, sobre todo, por un incremento en el de las pequeñas empresas. Al mismo tiempo, tanto las medianas como las grandes empresas muestran tasas crecientes de participación pero inferiores a las registradas por las categorías menores.

Estos comportamientos combinados podrían significar un posible estancamiento en el desarrollo de las empresas en categorías superiores y, por ende, del crecimiento de las empresas más importantes en cuanto a su participación en el PIB.

III.2. Tasa de creación anual de empresas

De acuerdo a la formulación presentada, la siguiente tabla muestra las tasas de creación de empresas por tramo para el periodo de análisis.

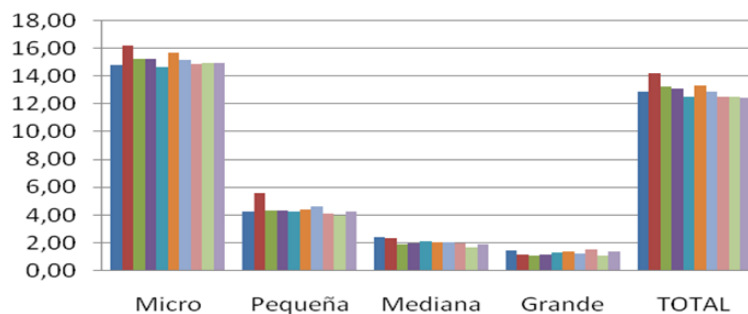
Figura n° 3: Tabla creación anual de empresas según tamaño: 2000-2009

NE/TE (%)					
Año	Micro	Pequeña	Mediana	Grande	TOTAL
2000	15,09	4,38	2,50	1,53	13,15
2001	16,68	5,85	2,45	1,20	14,67
2002	15,48	4,53	1,98	1,20	13,46
2003	15,28	4,50	2,15	1,25	13,26
2004	15,00	4,65	2,29	1,43	12,98
2005	15,94	4,62	2,21	1,56	13,64
2006	15,24	4,89	2,22	1,34	13,05
2007	15,03	4,30	2,12	1,59	12,69
2008	14,99	3,98	1,66	1,08	12,52
2009	15,05	4,62	2,08	1,54	12,71

Fuente: Elaboración propia en base a información entregada por el SII

Se aprecia estabilidad en términos generales, aunque con cierta tendencia a la baja en el rango de tasa de creación total de empresas desde 2006 en adelante. Si bien la estabilidad persiste al interior de las categorías, se observa una mayor volatilidad en las empresas grandes debido a que la participación de cada empresa es mayor dentro de esta categoría.

Figura n° 4: Gráfico creación anual de empresas en el período 2000-2009, según tamaño



Fuente: Elaboración propia en base a información entregada por el SII

III.3. Tasa de destrucción anual de empresas

La siguiente tabla contiene las tasas de destrucción de empresas por tramo para el periodo.

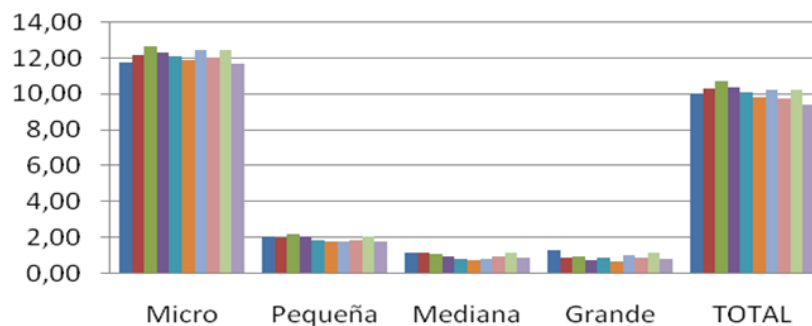
Figura n° 5: Tabla destrucción anual de empresas según tamaño: 2000-2009

ED/TE (%)					
Año	Micro	Pequeña	Mediana	Grande	TOTAL
2000	11,95	2,07	1,12	1,33	10,20
2001	12,50	2,04	1,16	0,89	10,64
2002	12,82	2,25	1,08	0,98	10,92
2003	12,36	2,07	0,94	0,76	10,47
2004	12,44	1,93	0,81	0,92	10,44
2005	12,07	1,85	0,75	0,65	10,04
2006	12,52	1,85	0,85	1,02	10,34
2007	12,10	1,85	0,95	0,85	9,92
2008	12,48	2,05	1,12	1,07	10,20
2009	11,75	1,87	0,89	0,85	9,59

Fuente: Elaboración propia en base a información entregada por el SII

En términos generales también se aprecia cierta estabilidad interanual en las tasas de destrucción totales; comportamiento que se mantiene al interior de las categorías. Las microempresas registran las mayores tasas de destrucción a lo largo de toda la serie, un resultado similar al visto en relación con la tasa de creación de las mismas.

Figura n° 6: Gráfico destrucción anual de empresas en el período 2000-2009, según tamaño



Fuente: Elaboración propia en base a información entregada por el SII

III.4. Efecto neto sobre la creación de empresas

La figura N° 7 muestra el efecto neto existente entre la tasa de creación y destrucción de empresas por tamaño de empresas.

Figura n° 7: Tabla creación neta de empresas según tamaño, 2000-2009

EFECTO NETO (%)					
Año	Micro	Pequeña	Mediana	Grande	TOTAL
2000	3,14	2,32	1,38	0,20	2,96
2001	4,18	3,81	1,29	0,31	4,03
2002	2,66	2,27	0,90	0,21	2,54
2003	2,92	2,43	1,21	0,49	2,79
2004	2,56	2,72	1,49	0,51	2,54
2005	3,86	2,77	1,46	0,90	3,60
2006	2,73	3,03	1,37	0,33	2,71
2007	2,92	2,45	1,17	0,74	2,77
2008	2,50	1,94	0,54	0,01	2,32
2009	3,31	2,75	1,19	0,70	3,12

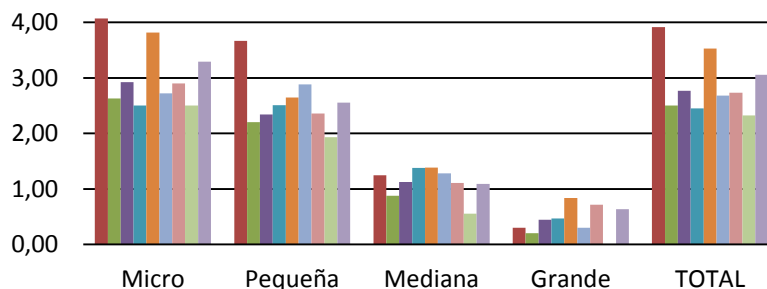
Fuente: Elaboración propia en base a información entregada por el SII

Si bien se aprecia volatilidad en los efectos netos interanuales, hay estabilidad en los rangos de sus fluctuaciones.

Debido a la gran participación de la categoría micro existe una relación evidente entre la evolución del efecto neto total y la de este grupo. Al mismo tiempo, no se encuentra un patrón único que unifique la evolución de todas las categorías a lo largo de la serie.

Ahora bien, existe evidencia de una relación inversa entre el dinamismo de las tasas y el tamaño; a menor categoría de ventas, mayores son las tasas de creación y destrucción.

Figura n° 8: Gráfico creación neta anual de empresas en el período 2000-2009, según tamaño



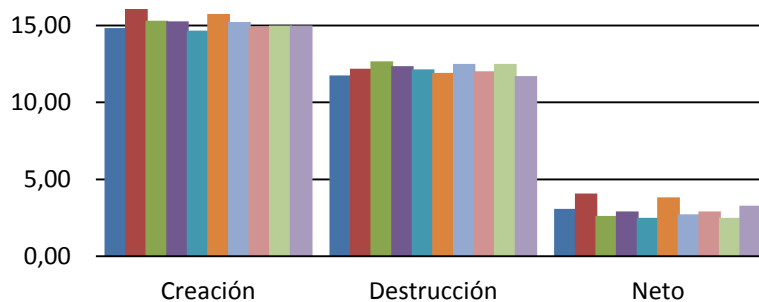
Fuente: Elaboración propia en base a información entregada por el SII

IV. Análisis de la dinámica empresarial por tamaño de empresas

A continuación se presentan los resultados obtenidos, agrupados por categoría de empresas (tramo de ventas) para mostrar el comportamiento por tamaño de empresa a lo largo del período de análisis.

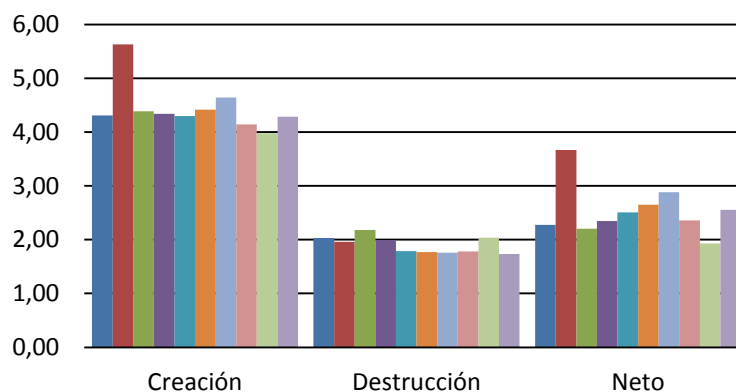
En las siguientes figuras se observa que las categorías micro y pequeña empresa, a pesar de presentar tasas de creación y destrucción muy superiores a las categorías mediana y grande, son bastante estables en el tiempo y similares en orden de magnitud, por ello, también lo es el efecto neto asociado.

Figura n° 9: Tasa de creación, destrucción y creación neta de microempresas, periodo 2001-2010



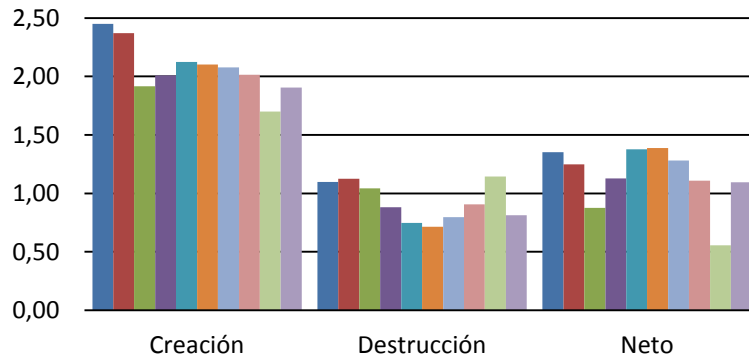
Fuente: Elaboración propia en base a información entregada por el SII

Figura n° 10: Tasa de creación, destrucción y creación neta de las pequeñas empresas, periodo 2001-2010



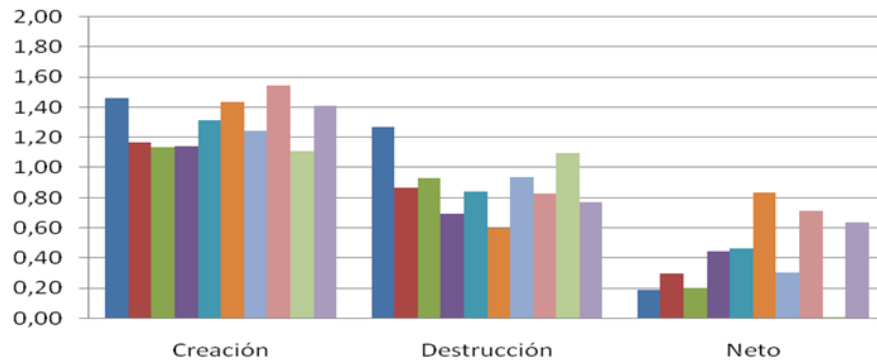
Fuente: Elaboración propia en base a información entregada por el SII

Figura n° 11: Tasa de creación, destrucción y creación neta de las empresas medianas, periodo 2001-2010



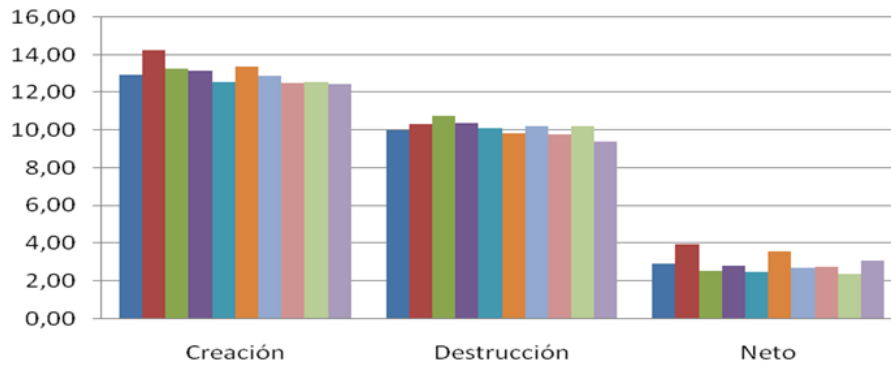
Fuente: Elaboración propia en base a información entregada por el SII

Figura n° 12: Tasa de creación, destrucción y creación neta de las empresas grandes, periodo 2001-2010



Fuente: Elaboración propia en base a información entregada por el SII

Figura n° 13: Tasa de creación, destrucción y creación neta del total de empresas, periodo 2001-2010



Fuente: Elaboración propia en base a información entregada por el SII

Respecto a las tasas de creación neta, las categorías mediana y grande presentan un comportamiento más inestable que las micro y pequeñas. Esto se debe a que ante un menor número de empresas la creación y muerte de una de ellas impacta mucho más la cifra total.

V. Conclusiones

De acuerdo a las cifras absolutas de empresas vigentes se aprecia que existe un crecimiento estable en el número total de empresas funcionando en el país, salvo en 2009, cuando se registró una contracción.

Sin embargo, al realizar el análisis de los resultados por tamaño de empresa, se aprecia un comportamiento disímil entre ellas. Las microempresas presentan mayores tasas de creación y destrucción en la economía, pero este dinamismo se va desacelerando al subir el tramo de ventas.

Al mismo tiempo, en términos absolutos la participación de las microempresas baja levemente en favor de las pequeñas empresas. Si a este hecho añadimos que la participación de los grupos superiores se mantiene prácticamente inalterada, es posible sostener que durante el período de análisis existió una movilización importante de empresas micro a pequeñas, fenómeno que no se ha repetido con igual intensidad en las categorías superiores.

Ahora bien, si el crecimiento del número de empresas totales se explica principalmente por la incorporación de nuevas micro y la movilización de las micro-a-pequeña, esto podría significar un posible estancamiento en el desarrollo de las empresas en categorías superiores y, por ende, del crecimiento de las empresas más importantes en cuanto a su participación en el PIB.

